

# UNA CULTURA PERDIDA DE MÁS DE 5000 AÑOS: EN LA ARQUEOLOGÍA DEL ARCAICO TARDÍO EN LA ESCENIFICACIÓN DEL VICHAMA RAYMI DE PARAMONGA

Cremer, Winifred, Northern Illinois University

Jonathan Haas, del Field Museum

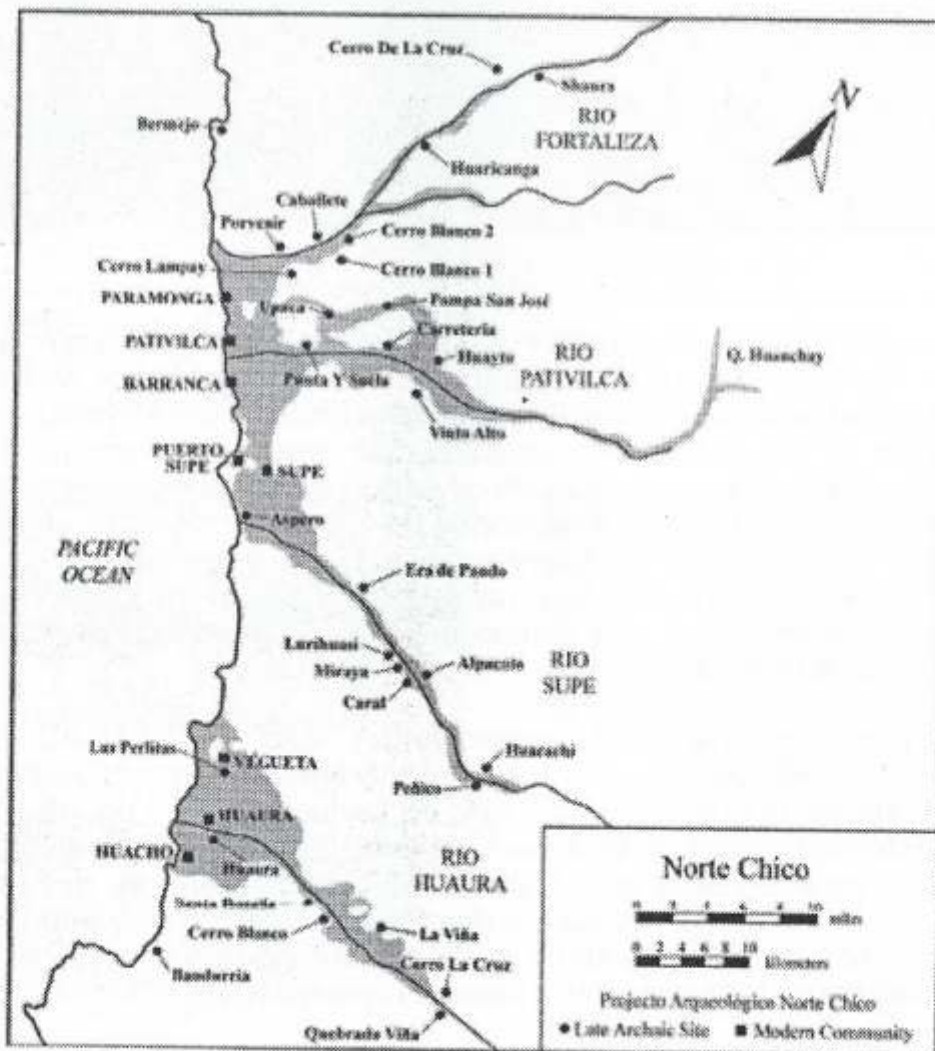
Henry Marcelo Castillo, del Museo de Arqueología, UNJFSC, Huacho, Perú

77ª reunión anual de la Sociedad Americana de Arqueología 20 de abril de 2012

## Introducción

El Norte Chico es un sector de la costa peruana, que tiene cuatro valles de sur a norte: Huaura, Supe, Pativilca y Fortaleza (Fig. 1). Esta región ha sido durante mucho tiempo una zona de transición natural y cultural entre las zonas del norte y del sur del Perú. Durante el 3er milenio a.C, esta región también fue una zona de tempranas construcciones a gran escala de montículos monumentales, a menudo adornados con monolitos verticales o huancas.

Fig. 01,15



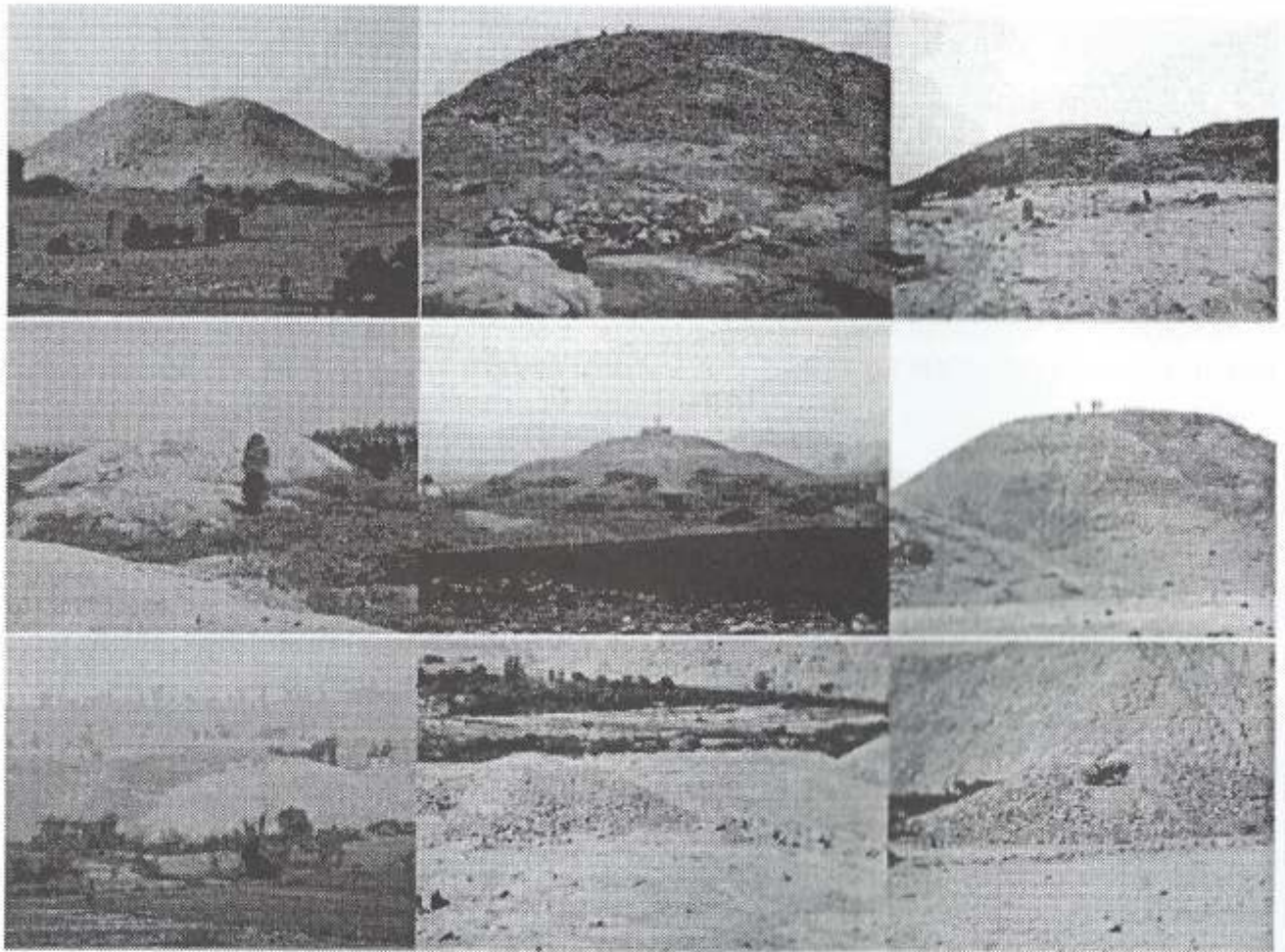


Fig. 02

El mito de Vichama fue recogido por el padre Luis Teruel en esta región de la Barranca en 1617, en respuesta a preguntas acerca de por qué tantas huacas estaban presentes en estos lugares (Fig. 2). El mito explica los orígenes del hombre y la naturaleza de las distinciones sociales, así como las relacionadas con las características arqueológicas del paisaje de origen local. Cuando se coloca a la luz de los registros arqueológicos de la aparición en el 3er milenio aC de un sistema de la agricultura, las complejas relaciones económicas y sociales, y la toma de decisiones centralizada, este mito regional destaca a dos jóvenes dioses Vichama y Pachacamac, ofreciendo así una conexión entre el pasado prehistórico para la reconstrucción de la historia.

Después de presentar una versión resumida del "mito de Vichama", esbozo los componentes arqueológicos de ese mismo panorama en torno al 2000 a.C. Casi 4000 años después, la publicación del mito en un formato muy popular por Henry Marcelo, director del museo de la Universidad de Huacho del Perú quien creó una representación escenográfica en un sitio arqueológico como es la Fortaleza de Paramonga. En el desarrollo de esta actividad la participación muy popular impulsa una visión práctica de la arqueología al mismo tiempo que destaca la profunda continuidad cultural en toda la región, a pesar de la relativa asistencia de la población local.

## EL MITO DE VICHAMA (resumen) (Fig. 03)



En el principio del mundo no había comida para un hombre y una mujer que el dios Pachacamac había creado. El hombre murió de hambre y sólo se quedó la mujer buscando alimentos entre los espinos y cactus, y desenterrando raíces, llorando y pidiendo ayuda al sol. Al oír su lamento, el sol bajó a consolarla. El Sol le dijo ponte como sacando las raíces, y mientras hacía esto, el Sol envía sus rayos y un bebe fue concebido, y dentro de cuatro días nació, asegurando que iba a tener a la buena fortuna y abundancia de alimentos, pero fue todo lo contrario, porque el dios Pachacamac indignado ya de que el Sol favorecería al niño recién nacido. Pachacamac tomó al recién nacido, y haciendo caso omiso de los gritos de su madre, mató a su hermano y lo rasgó en pedazos pequeños. Luego sembró los dientes del niño muerto y nació el maíz [el maíz] (Fig. 4), semillas parecido a los dientes, sembró las costillas y los huesos, y nacieron camote y yucas y otras frutas cuya redondez tiene parecido en longitud y blancura de los huesos (fig. 5). De su carne nacieron los pepinos [Solanum muricatum], paca [Inga feuillei]

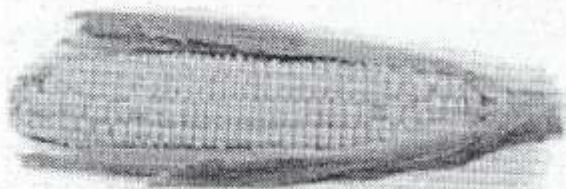
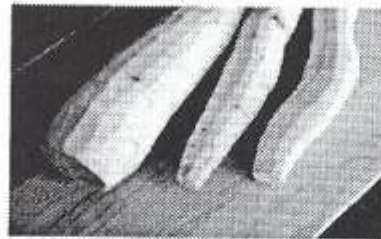
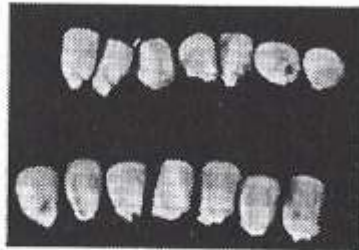
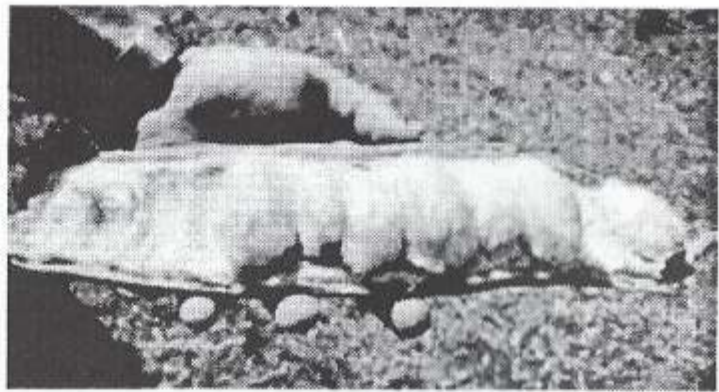


Fig. 03



Fig. 06



(Fig. 06), y otros frutos, y desde entonces la gente de la costa nunca sufrió de hambre. Esto no apaciguó a la madre, porque en cada fruto veía el recuerdo de su hijo, ella suplicó ayuda. Y el Sol abajo del cielo, he impotente contra su hijo de Pachacamac, consoló a la mujer, y le pidió el ombligo del niño muerto. Ella lo mostró a el Sol y lo resucitó del ombligo y nació otro hijo (Fig. 07), y le dio el bebé a la madre, diciéndole que su nombre era Vichama. El niño creció muy hermoso ya joven y fuerte, igual que su padre el Sol deseó recorrer el mundo y ver todo lo que crece en la tierra. Mientras estaba de peregrinaje Vichama, Pachacamac mató a la madre ya de edad y lo descuartizó en trozos pequeños. Cuando Vichama regresó a su patria, quiso ver a su madre, pero no lo encontró, y un curaca le dijo sobre el cruel asesinato de su madre. En ese momento de furia salió fuego de sus ojos y de su corazón se llenó de gritos de sentimientos. Él reunió a la gente que habitó estos valles para pedir los huesos de su madre y los unió como lo eran antes, y le dio vida a su madre, y al hacerlo, calmó su sed venganza. Deseando destruir al dios Pachacamac, pero Pachacamac no quiso matar a su hermano Vichama, y enojado con los hombres, entró en el océano en el sitio donde hoy se encuentra su templo y ciudad, el valle llamado Pachacamac. Vichama, al ver que había huido Pachacamac, y molesto porque la gente había permitido que Pachacamac asesine a su madre, le pidió a su padre el Sol convertir el pueblo en piedras (Fig. 08). Después de haber llevado a cabo el castigo sobre el pueblo, el Sol y Vichama se arrepintieron del castigo y cólera y se arrepintieron de poder corregir el castigo. El Sol y Vichama queriendo reparar el dolor que había causado, decidieron a dar honra y honor de divinidad a los caciques y líderes, a los nobles y poderosos, y se los llevaron a la costa y playas del océano, y dejaron que algunos de ellos para que sean adorados como santuarios o [ ] Guacas, y ha otros en el mar en las rocas e islas (Fig. 09), para que sean adorados como divinidad, y cada año se les ofreció láminas de plata, (cerveza de maíz) chicha y fruta nativa. Vichama, al ver al mundo sin hombres, y al Sol sin que nadie lo adoren, rogó a su padre el Sol para crear hombres nuevos, y el Sol envió a tres huevos (Fig. 10), una de oro, otra de plata y la otro de cobre. Desde el huevo de oro procedieron los curacas, líderes (Fig. 11), y los nobles, y del el huevo de plata se engendraron las mujeres de estos hombres (Fig. 12), y huevo de cobre la gente de las clases más bajas o plebeyos (Fig. 13), que fueron llamados mitayos y sus mujeres y familias. Este relato es tomado como un artículo de fe por los indios de Huaura, Supe, Barranca, Aucallama, Huacho, Vegueta, y los que habitan en la costa, y creyeron como artículos de fe.

El mito de Vichama explica el origen de los hombres y las mujeres, las plantas domesticadas, las clases sociales, la costa rocosa y la veneración de los monolitos. En el mito, las plantas domesticadas surgieron primero de los huesos y dientes del niño asesinado por Pachacamac. Penínsulas, islas, rocas, así como monolitos erigidos sobre la tierra son los restos de los jefes y líderes castigados y asesinados por el Sol y Vichama, mientras que las clases sociales de hombres y mujeres surgió de tres huevos enviados por el sol. En su relato del mito de Vichama, publicado por el agustino fray Antonio de



Fig. 07



Fig. 08



Fig. 09

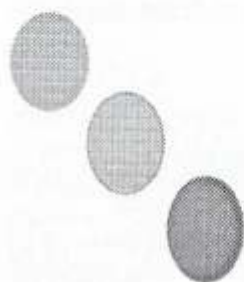


Fig. 10



Fig. 11, 12, 13

La Calancha en 1639. Calancha hizo hincapié en que la gente de la región, creían en el mito con más fervor que la nueva fe del cristianismo. Esto apunta a la profundidad en el tiempo del mito.

## LA ARQUEOLOGÍA Y EL MITO DE VICHAMA

En el verano de 2007 las excavaciones en el sitio arcaico tardío de Huaricanga en el Valle Fortaleza se descubrió una pequeña figurina (4 cm) de barro de una mujer (Fig. 14) asociada a un templo que data de mediados del 3er milenio a.C. Mientras otras figuras de barro se han encontrado en otros sitios del Norte Chico (Ver Shady 2004), éste tenía los atributos que parecen a su manera tener una tenue vinculación al registro arqueológico del pasado lejano a los registros históricos del siglo XVII. La estatuilla es una mujer que parece tener las lágrimas que fluyen de sus ojos, y en la espalda en el centro de su pelo largo es un símbolo claro del sol. Aunque el significado original de esta persona está escondido en la memoria prehistórica, la mujer trae a la mente una figura clave, la madre de Vichama.



Fig. 14

A partir del tercer milenio aC, la región andina sufrió una transformación cultural profunda y duradera que no sólo se distingue de otras partes del continente americano, pero en última instancia condujo al florecimiento de una de las seis civilizaciones desarrolladas de manera independiente en el mundo. Durante más de mil años, la región del Norte Chico sirvió como el foco o "crisol" para el desarrollo de las primeras expresiones de la civilización andina (Haas y Creamer 2006). El trabajo realizado en los últimos años se han descubierto unos 30 grandes centros ceremoniales y residenciales en los cuatro valles del Norte Chico, todos ocupados en entre los 3000 y 1800 aC (Creamer, et al 2007; Haas, et al 2004; Shady 2004; Shady y Leyva 2003c) (Fig. 15).

La investigación arqueológica en el transcurso de los últimos quince años ha demostrado un patrón claramente andino de la economía, la sociedad y la arquitectura ceremonial manifestado en la región del Norte Chico en los primeros siglos del 3er milenio aC (Ver Shady y Leyva, 2003). Los elementos de este modelo que también son fundamentales para el mito de Vichama son la importancia de los recursos marinos de las "penínsulas, las rocas y las islas" de la costa, el cultivo de algodón, maíz y otros cultivos, el uso de "huancas" o piedra monolitos en las estructuras ceremoniales, y el desarrollo de las clases sociales.

## CULTIVO DE PLANTAS.

Esta primera ocupación en el Norte Chico se caracteriza por una serie de características que lo diferencian del modelo anterior de pequeños grupos móviles de cazadores, recolectores y pescadores. Una de las mayores distinciones de los ocupantes de estos sitios es que los primeros que dependían económicamente de la agricultura de regadío basada y plantas domesticadas (Fig. 16). El análisis de polen, fitolitos, granos de almidón, coprolitos y restos macrobotánicos ha demostrado la presencia de maíz, algodón, calabazas, frijoles, pacaes, lúcuma, palta, Chile, calabaza, guayaba y achira (Alarcón, 2005; Haas y Creamer 2004, 2006; Huamán, et al 2005; Shady 2003c, 2006; Vergel 2009; Zechenter 1988). Al igual como otros habitantes de otros lugares en el Perú (Dillehay, et al. 2007), los habitantes del Norte Chico se mantenían de la explotación de recursos naturales para la producción de su propia cosecha. La transición a una economía basada en la agricultura pasó relativamente rápida en la región del Norte Chico, como los pobladores locales adoptaron un amplio conjunto de plantas domesticadas en el curso de sólo varios cientos de años. La mayor parte o la totalidad de estas plantas fueron traídas de manera independiente bajo el control humano de otra parte (ver (Dillehay, et al 2007; Piperno y Pearsall 1998), pero una economía totalmente sedentaria dependiente de la agricultura surgió muy rápido y temprano en el Norte Chico. El pueblo del Norte Chico se aprovechó de la experimentación a pequeña escala o jugar con la domesticación de las plantas en otras áreas y luego los juntó en una economía de funcionamiento completo en un período muy corto de tiempo (Haas, 2001; Haas y Creamer 2004, 2006).

## RECURSOS MARINOS

Los recursos marinos fue crucial para el crecimiento de la sociedad durante el período Arcaico Tardío. Aunque existe una amplia evidencia del cultivo de plantas por la necesidad de proteínas de la gente del arcaico que viven en la costa se encontraron con recursos marinos de peces y moluscos (Fig. 17). Las excavaciones en sitios ha 20 km de la costa revela grandes cantidades de huesos de pescado en el basurero y en coprolitos, y pocos o nada de restos de fauna terrestre. Veinte especies de moluscos se han identificado en cada sitio de prueba (Creamer, et al. 2011). Aunque se han recuperado huesos de algunos peces de gran tamaño, la gran mayoría de espinas de pescado proviene de pequeñas especies como la anchoveta y la sardina. La presencia generalizada de peces y mariscos se mantiene e indica que una parte de la población de cada sitio estuvo involucrado en la obtención de alimentos de origen marino, ya sea directamente en viaje hacia y desde la costa o por medio de intercambio (Fig. 18).



Fig. 17

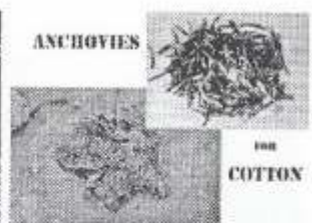


Fig. 18

## HUANCAS

Junto con la transición a una economía agrícola sucedió una explosión en la ocupación de sitios de gran tamaño y la construcción de la arquitectura monumental en la región del Norte Chico, en el 3er milenio aC. Los 30 primeros sitios registrados en las encuestas de los valles del Norte Chico cuatro son bastante extensas, que van desde 10 a más de 100 hectáreas en la zona y tienen una arquitectura monumental común. Cada uno de los sitios tiene de uno a siete montículos de plataformas adosadas que van desde 3000 a más de 100.000 metros cúbicos de volumen. La gran mayoría tienen desde una hasta cuatro plazas circulares hundidas de 15 a 45 m de diámetro (fig. 18). Además de la planificación coherente de los montículos, las plazas circulares también muestran patrones fuertes. Ellos se centran en el atrio de un montículo junto con una escalera que desciende desde el atrio de una abertura con una escalera secundaria que conduce al piso bajo de la plaza. No es común una abertura opuesta a esta primera abertura que conduce hacia fuera en el espacio público rodeado por los montículos (fig. 19). Grandes monolitos de piedra, o huancas, se asocian con muchas de las plazas circulares. Estas piedras van de uno a tres metros de altura, y generalmente se agrupan entre 0.75 y 1.00 metros de ancho. El más grande de ellos pesan varias toneladas y habrían requerido de una enorme fuerza de trabajo para transportarlos desde varios kilómetros desde su cantera original (Authier 2005) hasta el sitio de su uso y luego para levantarlos en la posición adecuada (Fig. 20). Mientras que el uso de huancas es común en todo el Norte Chico, parece que tienen diferentes roles en diferentes sitios. En algunos sitios, como Caral y Chupacigarro Grande los huancas, se utilizan para marcar las puertas en las plazas circulares (Fig. 21). En otros, como el Caballote y Pampa de San José, en todo el diámetro de la plaza se detalla en huancas (Fig. 22). También hay huancas aisladas en muchos sitios que no están asociadas a cualquier elemento arquitectónico en particular, sino se presentan como imágenes independientes por derecho propio (ver Shady 2004).

## ESTRATIFICACIÓN SOCIAL

El Norte Chico también parece marcar el comienzo de una organización estratificada, políticamente centralizada en la región andina. Las personas que ocupan y utilizan estos sitios parecen haber sido socialmente clasificados. Sobre la base de sus excavaciones en Caral, Shady y sus colegas (2003a, 2003b, 2004: 183-184; Flores 2006; Noel 2004) han afirmado la presencia de dos y quizá hasta cuatro clases sociales separadas sobre la base de diferencias arquitectónicas. Patrones similares de distintas

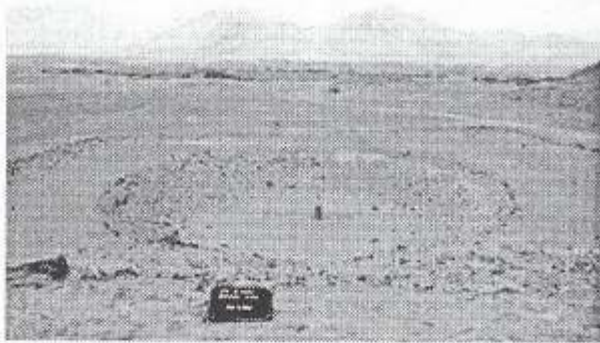
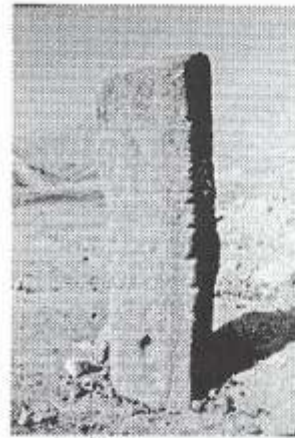


Fig. 19



Huacanga



Caral

Fig. 20, 21



Fig. 22

diferencias de arquitectura se encuentran en otros sitios de la región, así (Haas y Creamer 2006, Álvaro Ruiz, 2007) con los complejos de grandes unidades residenciales formales con paredes de piedra bien enyesadas y los suelos se yuxtaponen con mucho adobe pequeño de barro en las estructuras residenciales (Fig. 23). La construcción formal de los montículos de plataforma por sí misma indica una organización centralizada (Haas y Creamer, 2006). Los montículos monumentales no son más que montones de piedras y tierra, pero cuidadosamente diseñado con grandes formas mazonado y enyesado los muros de contención, relleno de bolsas de fibra llenos de piedra y un plan global y coherente de un montículo a la siguiente (Fig. 24). Las superficies exteriores de los montículos fueron recubiertas con arcilla fina de diferentes colores - rosa, rojo, blanco, amarillo, beige, etc Hay habitaciones con acceso restringido detrás de la aurícula y a los lados de las dos alas.

La combinación de la construcción esta diseñado cuidadosamente en los complejos de montículos y de la plaza, lo monumental de estas estructuras y así como la ubicuidad de los huancas monolíticos, y la disposición formal de la arquitectura del sitio en torno a una amplia área de la plaza central, es un indicador de una organización centralizada y dirigente ( Billman 1999, 2002, Feldman 1980, 1987, Haas y Creamer 2004, 2006; Moore 1996; Moseley 1975, 1985, Shady 2003a, 2003b, 2003c, 2004;. cf Vega Centeno, 2005, 2007). En total, la transformación de la cultura en el 3er milenio aC en la que participan un número significativo de personas que viven en residencias-centros ceremoniales, organización centralizada de la mano de obra para la construcción de monumentos. La religión organizada como se manifiesta en los cánones establecidos de la arquitectura ceremonial pública y el uso de Huancas, son claras diferencias en la clasificación o clases sociales (Haas, et al. de 2005; Shady 2004).



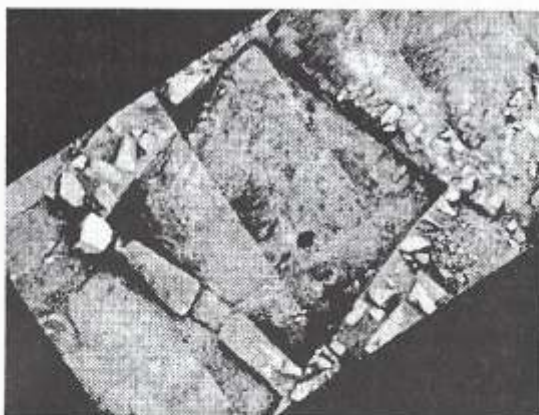


Fig. 23

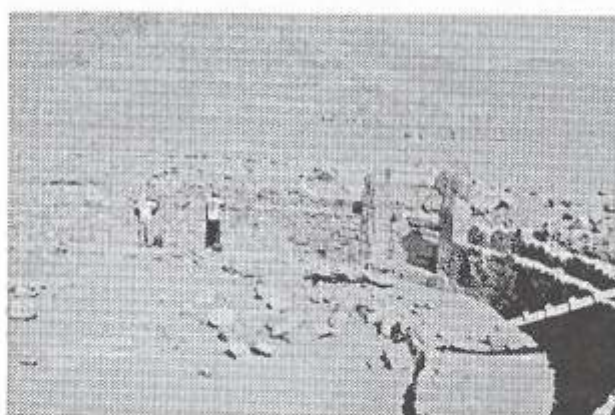


Fig. 24

Al final del Arcaico Tardío, después de 1200 años se redujo predominantemente en la región andina en continuas construcciones, remodelaciones y el uso de numerosos montículos de plataformas / sitios de las plazas y el paisaje cultural de Norte Chico comenzó a cambiar (Sandweiss et al. 2009). Algunos de los sitios más pequeños del Arcaico Tardío continuó siendo ocupado después de 1800 aC, pero la mayoría fueron abandonadas y un nuevo grupo de sitios fueron construidos en el período inicial posterior (1800 - 1200 aC). Tras el período inicial, durante los siguientes 2500 años, el Norte Chico parece haber desempeñado un papel sobre todo como una zona de frontera entre los sistemas políticos mucho más grandes y poderosos del norte y del sur. No hay grandes ciudades, centros religiosos o políticos, o cementerios reales. De hecho, la arquitectura monumental de los numerosos sitios del Arcaico Tardío fue la construcción más grande y en gran escala que apareció en la zona del Norte Chico.

Al igual que las ceremonias llevadas a cabo en estos montículos de plataforma y en las plazas han servido para materializar la organización política e ideológica del Arcaico Tardío (ver DeMarrais, et al. 1996), estas construcciones monumentales materializó el poder y la ideología en el paisaje físico en el Arcaico Tardío y en los tiempos y en las generaciones subsiguientes (Moore 1996; Earle 2001). Estos montículos fueron originalmente diseñados para ser vistos por las personas que entran en los valles de diferentes direcciones, y que siguen a pie en señal de saludo a los visitantes que entran en los valles por los caminos, carreteras y autopistas (Rutherford 2008). Estos monumentos aún persisten desde quebradas abiertas, ventiladores grandes y aluviones secos que se remontan en las colinas que bordean los fondos de los valles. También hay indicios de que estos sitios los primeros y grandes fueron reconocidos como lugares excepcionales en los periodos de tiempo posteriores. No era la remodelación y la reutilización de algunos de los sitios durante el Arcaico Tardío Horizonte Temprano (1000 a 200 aC) y en el Horizonte Medio (600 dC a 1000) las plazas circulares fueron seleccionados intencionalmente como lugares de cementerio (Fig. 25). Incluso hoy en día, un número de estos sitios son el foco de la "magia" y la mitología local (Fig. 26). En general, la reutilización selectiva de estos sitios tempranos y su prominencia física en el paisaje del Norte Chico durante más de 4500 años es un lugar duradero en la memoria cultural de la región. Esta memoria en cierto sentido refleja la importancia de la gran transformación cultural que tuvo lugar en el Arcaico Tardío, en términos de la transición de la caza y la recolección, a la agricultura sedentaria relativamente igualitaria de rango o estratificado (à la Fried 1967) ha la organización sociopolítica.

## HASTA EL PRESENTE, VICHAMA RAYMI DE PARAMONGA

La persistencia del mito se puede ver en la renovación e interés en el mito de Vichama. En 1980 la primera versión popular del mito de Vichama fue escrito por Henry Marcelo Castillo, director del Museo de la Universidad Nacional José Faustino Sánchez Carrión (UNJFSC) en Huacho, Perú, con la participación de trabajadores y estudiantes de la Escuela de Ciencias de la Comunicación. El trabajo



fue parte de un proyecto denominado "Recuperación del Patrimonio Cultural y Natural para el ecoturismo sostenible para el desarrollo regional." El mito es utilizado para fortalecer una identidad regional y promover el turismo basado en el patrimonio cultural.

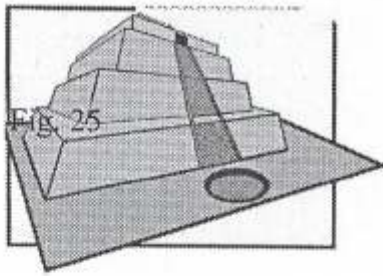


Fig. 26

Marcelo continuó con la investigación en el mito, comparándola con otras regiones. En 1999, la primera representación del mito, llamado Vichama Raymi se celebró en la Fortaleza de Paramonga. El certamen representa al mito de Vichama con un elenco de participantes con vestuarios, música, grupos folklóricos de danza (Fig. 27). Vichama Raymi se viene realizando anualmente desde esa fecha. El evento se lleva a cabo el 28 de julio en las Fiestas Patrias. Los visitantes comienzan a llegar al lugar de la fortaleza alrededor de la 1 pm, en medio de puestos de venta de comida y artesanías. Actuaciones de bailes tradicionales tienen lugar durante toda la tarde. Las danzas son nativas de la sierra de Ancash, la fuente de la migración interna más reciente (Fig. 28). Poco después de las 4 pm la representación comienza en la cima de la fortaleza, con los personajes principales anunciadas por un sistema de sonido de gran fuerza (Fig. 29). Lo más destacado del certamen es el regreso de Vichama de sus viajes para el restablecimiento de su madre y la repoblación del mundo (Fig. 30, 31).



## ARQUEOLOGÍA, ETNOHISTORIA, EL PAISAJE Y CULTURA PERDIDA

En el mito de Vichama se muestran los valores de la etnohistoria con la vinculación de la antigüedad hasta nuestros días como lo cuentan los documentales. En este caso, se sugiere que el mito recogido por Luis Teruel-Calancha en la región del Norte Chico, transmite un conocimiento de la antigüedad que duró hasta la época colonial. El mito atrae la atención pública en relación con las investigaciones arqueológicas recientes, ampliando aún más el impacto del documento. La historia de Vichama nos recuerda que los elementos arqueológicos todavía están presentes en el paisaje como una "memoria" de los pobladores del pasado. En el mito, las huancas son, literalmente, la gente del pasado, a pesar de que puede ser visto como recordatorios figurativas en la actualidad. Además, el mito es un foco de solidaridad regional, reunir a personas para presenciar un espectáculo que recrea el poblamiento inicial de la costa y reafirma la importancia a largo plazo de la agricultura y el mar. Esta recreación del mito ha tenido éxito en poner de relieve la solidaridad en una región donde hoy muchos buscan un sentido de pertenencia.

Henry William Marcelo Castillo  
**Director y Editor de la Revista  
"GUARA"**

Jorge Príncipe Ramírez  
**Investigador en Compendios  
Documentarios**

**Colaboradores:**

Kathelin Lozano Vásquez  
Miguel Revilla Marreros  
Hemerson Paredes Jiménez  
Haydee del Rosario Ramos Pacheco

Lic. Jorge Príncipe Ramírez  
**Asistente Administrativo**

**Practicante:  
Hamilton Huaranga**

Dr. Luis A. Baldeos Ardián  
**Rector de la UNJFSC**

Dr. Manuel A. León Julca  
**Vicerrector Académico**

Dr. Julio Macedo Figueroa  
**Vicerrector de Investigación**

Henry Marcelo Castillo  
**Jefe del Museo de Arql. de la  
UNJFSC**

Dr. Arturo Ruiz Estrada  
**Asesor Arqueológico del Museo  
UNJFSC**

**Hecho el depósito legal en la  
Biblioteca Nacional del Perú  
N° 2007-06291**

Huacho, Noviembre del 2013  
Museo de Arqueología de la UNJFSC

Http: [www.unjfsc.edu.pe](http://www.unjfsc.edu.pe)

E-mail: [vichamaneww@hotmail.com](mailto:vichamaneww@hotmail.com)

Telf. 232-1810

Cel: 99744-7484

Psje. Eusebio Arroniz s/n (frente ex EDELNOR)  
Frente a Plaza Sol

Huacho - Perú

*Ver Dibujo Animado-Documental HD 3D  
"VICHAMA y la morada de los dioses del fuego  
sagrado" Canal de TV (Internet) Oficial de la  
UNJFSC*

[www.youtube.com/user/ofivtel](http://www.youtube.com/user/ofivtel)  
<http://www.youtube.com/watch?v=xtok68h-kdm>  
Doblaje al Inglés

# CIRCUITO ECOTURISTICO PARMONGUILLA

(dioses, templos y ciudades escondidas del Valle Fortaleza)



**VICHAMA RAYMI**  
(LA FIESTA DEL NACIMIENTO ANDINO)  
**28 de Julio**

ANCASH

COTAPARACO PARARIN

Chavin de Huantar

Huánuco Pampa  
(Fiesta del Sol)  
**27 Julio**

DIST. COLQUIOC

Llallín \* C. HUACHO HUARANGO  
Lomas de Lupin C. LAGUNAS  
(Reserva Ecológica)  
Lomas Molle C. EL HUACO  
Canoas  
Pampas de Lupin



## VICHAMA

(Escrito en Barranca 1617)  
Por: Luis Toruel

Por ser grande el número de Huacas que se descubrieron en el Desmoronamiento de Barranca al pasar Luis Toruel hacia Cajamarca, pregunto al visitador en algunos pueblos, el origen de ellas y le contaron una historia, aunque es ridícula lo escribiré aquí:

Dicen que es tradición entre ellos, que en tiempos antiguos hubo una gran sequía y falta de comida en estas tierras y en ellas salió una vieja al campo buscando algunas raíces para comer y estando agotada con muchas lágrimas, bajo del cielo, el Sol y le preguntó la causa de su llanto y le prometió hacer remedio y le mandó su inclinase como cogiendo sus raíces. La vieja le hizo caso, y el Sol de un salto le poseyó, y al cabo de cuatro días -paró en un campo- quedó preñada, y al cabo de cuatro días -paró en un hijo. Apenas comenzó a andar -el niño Vichama-, llegó allí Pachacamac (dios huano muy celebre y muy conocido en este reino, que está a cuatro leguas al sur de Lima, junto al mar) el cual lo despezó (sacrificó) al muchacho a vista de la desesperada de la madre, dándole los dientes como semilla del maíz, los huesos para semillas de cacahotes y de su carne para semillas de papayas y otras frutas y dicen que desde esos tiempos se faltan afroreos.

Pachacamac huyó, y volvió al Sol hallando a la madre desconocida por la muerte de su hijo, el sol hizo que del embudo del niño enterrado en cierto lugar, resucitase otro muchacho horrible a quien le llamó, algunos dicen VICHAMA O VILLAMA. Cuéntase que anduvo peregrino muchas años por todo el mundo y en sus años de ausencia Pachacamac mató a la madre despezándole y sus restos le dieron de comer a los gallinazos y cóndores. Vichama al regresar de su peregrinación se enteró de la sujeción de su madre a su madre, juntando los huesos de su madre se venecó diciéndole: Madre levántate y la resucitó, pero queriendo vengar la muerte de su madre e impotente de hacerlo contra Pachacamac, porque ya había huido por el mar, al lugar en donde está hoy (en Barranca) Vichama enfurecido deserró su cólera y arrojó contra las curacas y al resto de los indios.

A los curacas principales los convirtió en piedras y las llamó Huacas para que sean adoradas como dioses y a los indios y plebeyos en piedras ordinarias, quedándose, así, el mundo sin indios. Del cielo cayeron a la tierra tres huacas, uno de oro del que proceden los curacas y principales, otro huaco de plata las mujeres y de otro los indios y plebeyos.

Historia de 1617 (Caja de Huacas) de Barranca, Pampa San José, Huacho, 1980. Pasa a ser un capítulo por Pampa San José.

## REVISTA GUARA

Psje. Eusebio Arroniz s/n  
(frente a EX EDELNOR o FRENTE PLAZA SOL,  
Huacho - Perú)  
INFORMES: TELFS: 232-1810 CEL: 99744 - 748  
vichamaneww@hotmail.com

DISTRITO DE PARAMONGA

